



With funding from
 Austrian
Development
Cooperation

GHID TURISTIC NISTRUL DE JOS



CZU 338.48:502.4(478)(036)

M 78

Publicație finanțată din proiectul *Măsuri de adaptare și reziliență la schimbările climatice și dezvoltarea instituțională în Zona Ramsar „Nistrul de Jos”*, realizat cu suportul financiar al Agenției Austriece de Dezvoltare din fondul programului Austriac de Dezvoltare și Cooperare.

Acest material nu este elaborat în scopuri financiare și poate fi descărcat de pe paginile web ale Asociației Obștești „EcoContact” și Societății Ecologice „BIOTICA”.

www.ecocontact.md

www.bioticamoldova.org

www.lower-dniester.org

Elaborator: Viorel Miron

Fotografie: Anatolie Poiată, Viorel Miron

Redactor de publicație: Tatiana Cociaș

Coordonator de publicație: Natalia Guranda

Toate drepturile asupra publicației date aparțin AO „EcoContact” și SE „BIOTICA”.

Descrierea CIP a Camerei Naționale a Cărții

Ghid turistic „Nistrul de Jos” / AO „EcoContact”, SE „Biotica”; elaborator: Viorel Miron; coordonator: Natalia Guranda; fotografie: Anatolie Poiată, Viorel Miron. – Chișinău : Ideea-Com, 2020. – 44 p. : fig., fot. color.

Aut. este indicat pe vs. f. de tit. – Finanțată din proiectul *Măsuri de adaptare și reziliență la schimbările climatice și dezvoltarea instituțională în Zona Ramsar „Nistrul de Jos”*, realizat cu suportul financiar al Agenției Austriece de Dezvoltare din fondul progr. Austriac de Dezvoltare și Coop. – 300 ex.

ISBN 978-9975-3314-1-8

Fotografiile cu copii sunt publicate cu acordul părinților.

ISBN 978-9975-3314-1-8

© Asociația Obștească „EcoContact”, 2020

© Societatea Ecologică „Biotica”, 2020



Sat în lunca Nistrului



Case din stuf, Cioburciu

Materialul de față prezintă o selecție a celor mai valoroase destinații de însemnătate istorică, religioasă, ecologică și turistică din Zona Umedă de Importanță Internațională Ramsar (în continuare - Zona Ramsar)* „Nistrul de Jos”. Ghidul este elaborat în cadrul proiectului *Măsuri de adaptare și reziliență la schimbările climatice și dezvoltarea instituțională în Zona Ramsar „Nistrul de Jos”*, implementat în vederea creării Ariei Naturale Protejate de Stat – Parcul Național „Nistrul de Jos” și a sporirii interesului populației locale pentru oportunitățile de dezvoltare din zonă. Un rol important are și componenta de dezvoltare a infrastructurii locale. În cadrul proiectului, locuitorii a cinci sate din zonă beneficiază de lucrări de îmbunătățire a sistemelor de alimentare cu apă, iar fâșii de pe ambele maluri ale Nistrului sunt împădurite cu suportul și implicarea mai multor actori, precum autorități centrale și locale, populația locală, voluntari și mass-media.

* Zonele umede de importanță internațională (în continuare – zonele Ramsar) reprezintă teritorii și (sau) întinderi de apă care includ diferite tipuri de ecosisteme umede și corespund Criteriilor de evidențiere a zonelor umede de importanță internațională ale Convenției Ramsar, deținând o bogată diversitate biologică și având un rol important pentru păsările acvatice.

Bine ați venit!



Starița Nistrului între satele Copanca și Talmaza

DRAGI CITITORI!

Răsfoind acest ghid turistic, veți descoperi că zona Nistrului de Jos este unul dintre cele mai pitorești locuri din Republica Moldova. În drumul dvs. de explorare a noi atracții turistice, veți descoperi cu plăcere așezările pitorești de aici. Astfel, veți vedea că Zona Ramsar „Nistrul de Jos” are o localizare specifică, ce cuprinde arii naturale protejate dintre cele mai vechi, vestigii pline de istorie și oameni ospitalieri. Cel mai jos punct geografic, lacul Aivazia de la Palanca, se află la cota -1,75 m sub nivelul mării.

Mai mult decât atât, rezervațiile peisagistice și naturale, arborii seculari, monumentele geologice și paleontologice sunt dovezi elocvente că această destinație ecoturistică poate oferi vizitatorilor clipe de neuitat în locurile în care frumusețile naturii și cronicile istoriei se regăsesc într-o armonie deosebită.

Moștenirea istorică de excepție a Nistrului de Jos se reflectă în numărul de obiective turistice cu valoare istorică autentică. Astfel, un loc aparține

diversitatea culturală turistică de aici au Valul lui Traian și orașele antice sau medievale dispărute, vinării celebre, iar în satele dintre cele mai vechi din țară s-au păstrat și s-au multiplicat tradiții deosebite.

Suntem convinși că acest ghid o să vă ajute să descoperiți această zonă pitorească din sud-estul Moldovei la Nistru, cu natură deosebită și monumente istorice de valoare ce se înscriu în patrimoniul național și internațional.

În speranța că cititorul de azi al ghidului de față va deveni vizitatorul de mâine, care va îndrăgi aceste locuri și va promova mai departe destinațiile turistice ale „Nistrului de Jos”, vrem să vă asigurăm că oamenii locului sunt bucușori să vă primească și să vă ajute să descoperiți frumusețile și atracțiile turistice din zonă. Iar după ce le veți fi vizitat o dată, avem toată certitudinea că veți reveni...

Cu drag, Echipa de implementare a proiectului

10 motive pentru a vizita Nistrul de Jos

1. „Grădina Turcească”

„Grădina Turcească” (Leuntea-Talmaza) este considerată una dintre primele arii naturale protejate din Europa.

2. „Nistrul Orb”

„Nistrul Orb” este o albie fosilă (numită de localnici și „Nistrul Chior”, Adanaua, Doi frați, Jidranu), care merită să fie vizitată pentru că reprezintă vechea albie a Nistrului între localitățile Copanca și Talmaza. Este o bijuterie printre mai multe atracții ale unui areal mult mai mare - Zona Ramsar „Nistrul de Jos” (cca. 60 mii ha)

3. Vinăria Purcari

Aici se găsește celebra Vinărie Purcari, probabil, cea mai veche din Basarabia (1827), iar vinul cunoscut „Negru de Purcari” demult este considerat o carte de vizită a Republicii Moldova.

4. Cetatea Palanca și Pârcălăbia Cioburciu

În Moldova medievală, pe segmentul Nistrului Inferior existau două centre de putere domnească (Cetatea Palanca și Pârcălăbia Cioburciu), amplasate între Tighina și Cetatea Albă.

5. „Drumul mare moldovenesc”

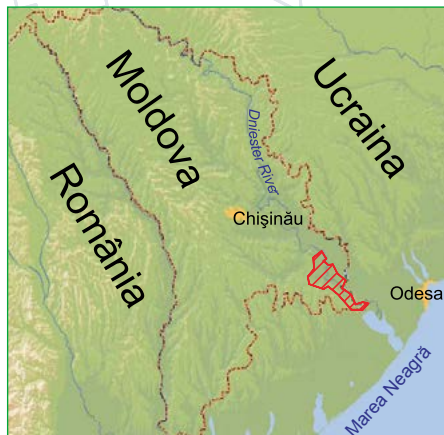
Vetrele satelor de aici păstrează istorii și legende despre călătoriile pe celebrul „Drum mare moldovenesc”, fragment din Calea Mătăsii, ce lega principalele târguri din Europa și Asia.

6. „Mlaștina Togai”

Mlaștina „Togai” (Crocmaș) este una dintre cele mai mari suprafețe înmlăștinite din Republica Moldova.

7. „Grădinile Nighiceii”

„Grădinile Nighiceii” reprezintă o colecție dendrologică unică de arbori fructiferi (anterioară anului 1816).



8. „Pădurea Împărătească”

„Pădurea Împărătească” este o pepinieră exotică între Olănești și Crocmaș cu scopul de a asigura parcurile publice din sudul Rusiei cu arbori decorativi (anii '20 ai secolului XX).

9. Fauna

Diversitatea faunistică aici reprezintă circa 2/3 din speciile cunoscute în țară, în special animale de baltă, sedentare sau migratoare.

10. Parc național

În baza Zonei Umede de importanță internațională „Nistrul de Jos” (Convenția Ramsar) se fac lucrări de fondare a unui nou parc național în Republica Moldova (cca 60 000 ha).

„Nistrul de Jos” este un pol turistic al Regiunii de Sud a Moldovei cu fluxuri importante de vizitatori din orașele vecine (Tiraspol, Tighina, Căușeni, Ștefan Vodă, Slobozia, Chișinău, Belgorod, Odesa), fiind și cea mai mare zonă de tranzit spre litoralul Mării Negre.

Despre Zona Ramsar „Nistrul de Jos”

Situată în partea de sud-est a Republicii Moldova, Zona Ramsar „Nistrul de Jos” se întinde pe teritoriul raioanelor Căușeni și Ștefan Vodă și se învecinează, la nord, cu Tighina, la nord-est cu Tiraspol și raionul Slobozia, iar la sud-est cu regiunea Odessa (Ucraina). Este mărginită în partea sa de est de râul Nistru, navigabil pe această porțiune.

Relieful de aici este unul de câmpie, cu dealuri nu prea mari înclinate spre Nistru. Înălțimea maximă este Movila cea Mare (196,9 m, s. Popeasca), deși în vecinătatea imediată se înalță Dealul Căușenilor (209,8 m) și Podișul Brezoli (198,8 m, s. Ermoclia). În unele văi au fost găsite rămășițe de faună și floră fosilă, care sunt protejate (satele Cioburciu, Tudora, Purcari), iar în luncile inundabile s-au conservat pălcuri fragmentate de păduri caracteristice zonelor umede.

În zona Nistrului de Jos râul formează numeroase meandre, spre care duc afluenții de dreapta: Știubeiu, Rarău, Gârla. În preajma albiei actuale a Nistrului se găsesc: „Nistrul Orb” – o albie fosilă fragmentată a fluviului, lacurile Alvazia, Togai ș.a. Vegetația spontană este reprezentată, în mare parte, de plante caracteristice zonei de stepă, de luncă și de pădure, situate în special de-a lungul fluviului Nistru și al afluenților săi. „Grădina Turcească” este considerată una dintre primele arii naturale protejate din Europa, „Pădurea Împărătească” (s. Crocmaz) era o pepinieră pentru a asigura parcurile publice din sudul Rusiei cu arbori decorativi exotici, iar „Mlaștina Togai” (Olănești) este una dintre cele mai mari suprafețe înmlăștinite din Republica Moldova. Diversitatea faunistică reprezintă circa o jumătate din speciile cunoscute în țară, în special animale de baltă sedentare sau migratoare. În prezent se



„Nistrul Chior la Talmaza”



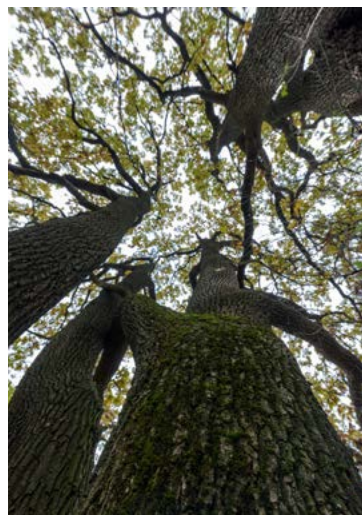
Stepă virgină la Popeasca



Casă basarabeană la „Nistrul de Jos”



Struguri mustoși de pe podgoriile nistrene



Arbori seculari în „Grădina Turcească”

fac lucrări de fondare a unui parc național din Republica Moldova (ce va cuprinde cca 60.000 ha) în baza Zonei Umede de importanță internațională „Nistrul de Jos” (Convenția Ramsar).

Călătorul care ajunge prima dată la gurile Nistrului rămâne impresionat de numărul mare de localități vechi care, prin denumirile locale, amintesc de un trecut zbuciumat, când pe aici s-au perindat mai multe civilizații, iar căile comerciale de-a lungul fluviului legau principalele orașe din regiune cu târgurile din Europa și Asia pe celebrul „Drum moldovenesc”.

În satele de aici mai pot fi văzute multe vetre strămoșești ce datează încă de la începutul secolului al XV-lea, în special de-a lungul Nistrului, Valul lui Traian de sus, 41 de situri arheologice, fortificații de pământ getice, 7 orașe și cetăți antice sau medievale, 10 biserici – monumente de cultură de importanță națională sau locală, 21 de comunități rurale, care au știut să păstreze tradiția ospitalității locale. La fel, în această zonă pot fi vizitate trei monumente geopaleontologice, o colecție dendrologică unică de arbori fructiferi (soiuri din secolul al XIX-lea) „Grădinile Nighicei” la Popeasca, 14 fragmente relativ bine conservate

de păduri de luncă, 9 parcuri și scuaruri amenajate, 3 arbori seculari, 23 de lacuri și iazuri, 12 plaje la Nistru, 22 de zone locale de odihnă, iar de-a lungul fluviului pot fi făcute observații asupra migrației păsărilor călătoare. Șapte vinării au dus faima vinificatorilor locali departe peste hotarele țării, iar celebrul vin „Negru de Purcari” de multă vreme este considerat o carte de vizită a Republicii Moldova.

Chiar dacă are un teritoriu vast (e mărginită de mun. Tighina la 8 km sud până la 40 de km nord de or. Odessa, în apropiere de s. Palanca), Zona Ramsar „Nistrul de Jos” este ușor accesibilă pe parcursul anului întreg și nu se percep taxe de intrare în complexele naturale. Astfel, la numai 95 km de la Chișinău se poate ajunge aici într-o oră și 40 de minute (pe traseul R30 (Chișinău – Anenii Noi – Căușeni – Popeasca – Ștefan Vodă) și L530 (Căușeni – Plop-Știubei – Talmază – Palanca – frontiera cu Ucraina). Până la hotarul de sud al zonei până în s. Palanca mai este o distanță de 45 km (cca 30 de minute). Accesul dinspre Ucraina (or. Odessa) este de cca o oră și 10 min. (60 km până în s. Palanca) și 2 ore până în s. Talmază (112 km).



Parc secular



Valea Fânului, Popeasca



Conac boieresc, Grădinița



Beciurile din Leuntea sunt printre cele mai vechi din Republica Moldova



Pensiunea „Casa veche”, Palanca

Districte turistice în Zona Ramsar „Nistrul de Jos”

Pentru o mai bună orientare turistică și dezvoltare a locațiilor de vizită, în Zona Ramsar au fost delimitate patru districte turistice deosebite.

Districtul turistic cu centrul în satul Talmaza.

Aici se organizează odihna de vară a copiilor, se desfășoară mai multe excursii în timpul anului și activități pentru educația ecologică sau marșuri sportive.

Localități

Copanca, Plop-Știubei, Leuntea, Grădinița, Cărnățeni, Popeasca, Talmaza, Cioburciu, Răscăieți, Răscăieții Noi.

Atracțiile districtului

- Aici sunt masive vaste de păduri, lacuri de pădure și gospodării piscicole, fluviul Nistru cu albia sa fosilă, monumente naturale, un

prag pe brațul Turunciuc cu rute tradiționale de turism nautic, cea mai mare insulă pe Nistru etc. Toate acestea oferă experiențe unice interesante.

- Aici sunt două tabere de vară pentru copii (Talmaza și Cărnățeni), considerate cele mai bune din Moldova.
- La fel, găsim aici una dintre cele mai vechi vinării din Basarabia.
- Festivalul de folclor regional „În poiana dorului” (organizat în luna iunie, la Popeasca) și Festivalul culturii minorităților naționale „La casa cu neamuri multe” (are loc în luna septembrie, la Talmaza) sunt printre cele mai populare evenimente ale „Nistrului de Jos”.



Casă rurală, Talmaza



Sat nistrean



Luca Nistrului



Starița Nistrului, Leuntea



Prosopul țesut manual are un loc aparte în tradiția locală



Vinăria Purcari, 1827

Distriktul turistic cu centrul în satul Olănești

O zonă specializată în experiențe oenologice, dar și cu perspectivă mare în organizarea odihnei tematice în sudul Moldovei.

Localități:

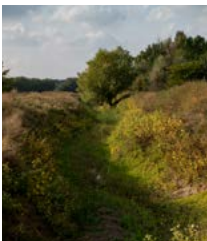
Purcari, Vișoara, Olănești.

Atracțiile distriktului

- Cea mai cunoscută vinărie din Moldova, în s. Purcari, oferă experiențe deosebite legate de vinurile locale celebre.
- „Pădurea Împărătească”, ariile naturale protejate și plaja din zona de odihnă Olănești formează cea mai reprezentativă imagine a zonei „Nistrului de Jos”.



Kaiking la Nistrul de Jos



Valul lui Traian de Sus,
Copenca



Sticlă cu vin vechi din vinăria
Purcari



Vinul din zona vitivinicolă Ștefan Vodă este unul special...
pentru oameni speciali



Coronițe pentru fetețe, Tudora



Vila turistică „Etcetera”, Crocmaz

Districul turistic cu centrul în satul Tudora se învecinează cu parcul național în proces de formare din regiunea Odessei (Ucraina), favorizând organizarea traseelor ecoturistice transfrontaliere.

Localități

Crocmaz, Tudora, Palanca.

Atracțiile districului

- Unul dintre cele mai deosebite festivaluri din Moldova („Hai la Piersici”) adună toată lumea, în iulie, la culesul piersicilor din Tudora.

- Cel mai reprezentativ muzeu în „Casa buniciței” păstrează elementele arhitecturii tradiționale în vatra cu cea mai veche biserică păstrată în zonă.
- În s. Crocmaz este o fermă de creștere a cailor de rasă, care ar putea oferi excursii ecvestre de-a lungul Nistrului, deoarece aici sunt mai multe puncte favorabile de observare a migrării și nutriției păsărilor de baltă.



Tradiția casei pescărești, Palanca



Tradiția casei pescărești, Palanca



Pregătiți pentru oaspeți dragi



Plăcinta miresei e cea mai gustoasă la Nistru



Capitala piersicilor în Moldova este la Tudora

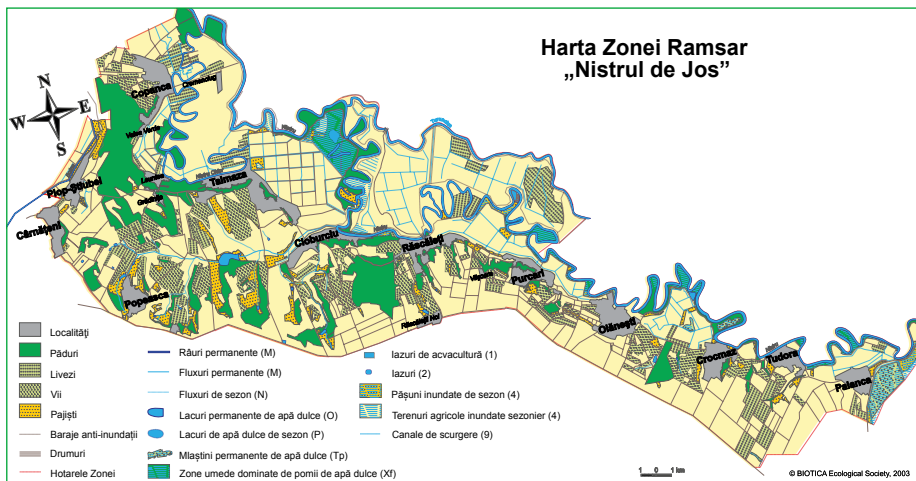
Districul turistic cu centrul în orașul Slobozia include terenuri aflate sub administrarea satelor Chițcani și Cremenciug, precum și a celor de pe malul stâng: Slobozia, Cioburciu, Glinoe (Hlinaia), Crasnoe, Corotna și Nezavertailovca.

Atracțiile districtului

• Aici sunt trei localități medievale (1541:

Nezavertailovca, 1769: Glinoe/Hlinaia și Corotna), unde pot fi vizitate muzee locale, dar și ruinele unei fortificații medievale (Corotna).

- Totodată, turistul poate vizita două parcuri amenajate (Glinoe/Hlinaia, Nezavertailovca), șapte zone de odihnă cu șase plaje (Glinoe/Hlinaia, Crasnoe, Corotna, Nezavertailovca), fie la Nistru, fie la cele nouă iazuri locale.



Gospodărie în stânga Nistrului



Fereastra casei părințești



Toamna la Hlinaia



Tradiție culinară în stânga Nistrului



Brațul Turunciuc la Slobozia

Smaraldele colierului de la Nistrul de Jos



„Atracții ascunse printre meandrele Nistrului de Jos”

Zona Umedă de Importanță Internațională „Nistrul de Jos”

Colierul din smaralde
al „Nistrului de Jos”

- 1 - Cetatea Bender
- 2 - Memorial
- 3 - Vinăria „Kvint”
- 4 - Pragul de la Turunciu
- 5 - Parcu lacvatic de la Cioburciu
- 6 - Vinăria Purcari
- 7 - Vinăria „Leuntea-Vin”
- 8 - Lunca Talmază
- 9 - „Fazanul Argintiu”
- 10 - Aria protejată „Pădurea Turcească”
- 11 - „Nistrul Vechi”
- 12 - Vinăria „Carahasani-Vin”
- 13 - Valul lui Traian
- 14 - Biserica „Adomirea Maicii Domnului”
- 15 - Aivazia
- 16 - Insula Diculi
- 17 - Mlaștina limanului nistrean
- 18 - Muzeul Verde
- 19 - Dealul Serpilor
- 20 - Stâncă Gârnetului
- 21 - Muzeul Vinului



În perimetrul Zonei Ramsar

- Valul lui Traian, s. Copanca
- Aria protejată „Grădina Turcească”, s. Talmaza
- „Nistrul Orb”, s. Talmaza
- Lunca mare, s. Talmaza
- Vinăria „Leuntea-Vin”, s. Grădinița
- Pragul de la Turunciuc, între s. Talmaza și s. Cioburciu
- Dealul Șerpilor, s. Răscăieți
- Stâncă Gârnețului, s. Răscăieți
- Vinăria Purcari, s. Purcari
- Insula Diculi, s. Nezavertailovca
- Lacul Aivazia
- Mlaștina Limanului Nistrean, s. Palanca



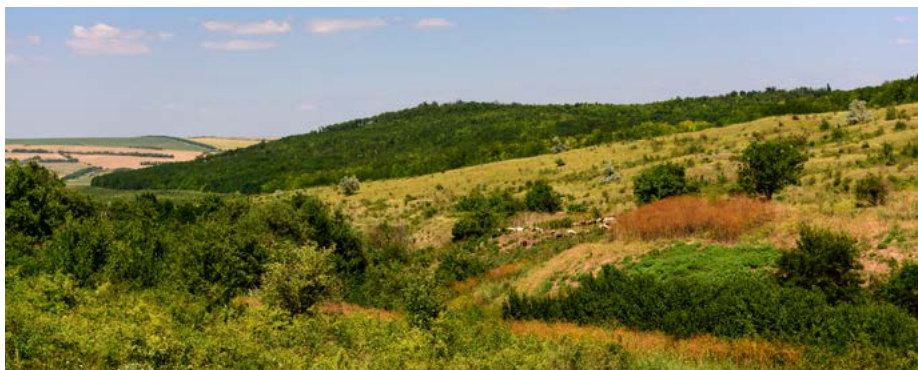
Fântâna din flori



Lacul din Odaia Gagului, Popeasca



Egretă în albia veche a Nistrului, Leuntea



Colinele Frasinului, Popeasca



Biserica medievală „Adormirea Maicii Domnului”, Căușeni



Roșu de Căușeni pe frescele medievale (fotografii realizate fără utilizarea blițului)



Sfinți și martiri în biserica de unde au fost duși în robie 16 mii de moldoveni în 1770

În imediata apropiere

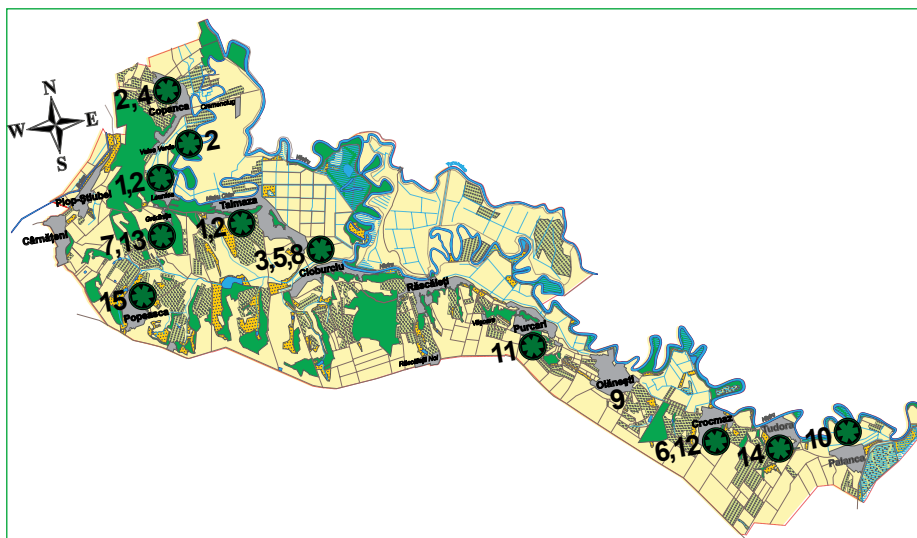
- Biserica „Adormirea Maicii Domnului”, or. Căușeni
- Cetatea Bender, or. Tighina
- Muzeul Verde, or. Ștefan Vodă
- Vinăria „Carahasani-Vin”, s. Carahasani
- Muzeul vinului, s. Ternovca
- Vinăria „Kvint”, or. Tiraspol



Cetatea Tighina

Top 15 atracții turistice din Zona Ramsar „Nistrul de Jos”

1. „Grădina Turcească” (Leuntea, Talmaza)
2. „Nistrul Orb” (Copanca, Valea Verde, Leuntea, Talmaza)
3. Pragul pe brațul Turunciuc al Nistrului (Cioburciu)
4. Valul lui Traian de Sus (Copanca)
5. Pârcălăbia Cioburciu
6. „Pădurea Împărătească” (Crocmaș)
7. Parcul-dendrariu Grădinița
8. „Râpa lui Albu” (Cioburciu)
9. „Mlaștina Togai” (Olănești)
10. Cel mai jos loc din Moldova (1,75 m mai jos de nivelul mării, lacul Aivazia)
11. Vinăria Purcari
12. Vinăria „Et Cetera” (Crocmaș)
13. Vinăria „Leuntea-Vin” (Grădinița)
14. Cea mai veche biserică și muzeul „La bunici” (Tudora)
15. „Grădinile Nighiceii” (Popeasca)



Atracții ecoturistice remarcabile

Zona Umedă de Importanță Internațională Ramsar „Nistrul de Jos”

Perimetrul Zonei Ramsar cuprinde 21 de localități din raioanele Căușeni, Ștefan Vodă și Slobozia. Din raionul Ștefan Vodă sunt nouă comune (Popeasca, Talmaza, Cioburciu, Răscăieți, Purcari, Olănești, Crocmaz, Tudora și Palanca), care ocupă 12086,23 ha din arealul protejat. Aici sunt 18 complexuri naturale, dintre care cele mai reprezentative segmente ale zonei umede sunt: Lunca Talmaza, segmentul Cioburciu-Răscăieți și meandrele Nistrului pe porțiunea Olănești – Crocmaz. În raionul Căușeni sunt șase localități, iar în Slobozia sunt cinci localități.

Teritoriul Zonei Umede „Nistrul de Jos” se află în zona de contact a trei regiuni biogeografice (de silvostepă podoliano-moldovenească, dunăreană și de stepă pontică) și include formațiuni

geobotanice de stepă, de luncă inundabilă, dumbrăvi subaride de gârneț ale Moldovei de Sud. Relieful variat și activitatea umană au creat în această zonă o diversitate mare de ecosisteme tipice, adică 7 biotopuri acvatice și 15 biotopuri terestre.

Cele șapte tipuri de biotopuri acvatice cuprind: (i) fluviul Nistru; (ii) lacurile și bălțile (de mică adâncime, stătătoare cu apă dulce) permanente sau temporare de luncă (ex.: Lunca Talmaza); (iii) albia veche a fluviului Nistru (ape stătătoare cu adâncimi variabile); (iv) canalele cu ape stătătoare, ce interacționează cu fluviul; (v) sistemele de drenaj cu apă dulce, heleșteiele și bazinele de apă înmlăștinite, alte rezervoare acvatice artificiale; (vi) canalele cu apă puțin sărată fără o legătură directă cu Nistrul; (vii) ecosistemele pâraielor și râulețelor (ex.: al râulețului Știubei cu un sistem foarte ramificat).



Pavel Țaranu explică taina loziei de Nistru



Cotul Nistrului în vechea pârcălăbie a Cioburciului



De la Nistru începe stepa



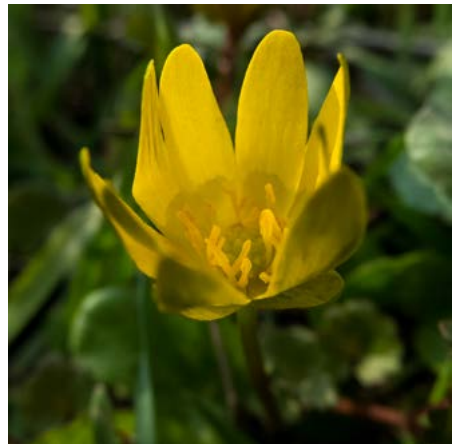
Abundență de culori în lunca Nistrului de Jos

La fel, în zona Ramsar sunt încă 15 tipuri de biotopuri terestre, inclusiv patru tipuri de păduri de luncă inundabilă (păduri periodic inundate, păduri riverane înmlăștinite de salcie, păduri cu dominarea frasinului, plantațiile artificiale), cinci tipuri de păduri colinare (păduri semiaride de stejar pedunculat sau pufos, desigururi naturale și artificiale de arbori și arbuști, plantații forestiere complexe, plantații de salcâm antierozionale și productive), două de stepă tipică (suprafețe ierboase naturale uscate, covoare ierboase și pășuni uscate) și patru biotopuri ierboase de luncă (lunci inundabile cu ierburi înalte, pășuni de luncă, lunci înmlăștinite și bălți, mlaștini ierboase).

De altfel, în lunca Nistrului sunt păduri de frasin, unice în Republica Moldova, ce constituie habitate de importanță europeană cu o vârstă de circa un secol, dar cu un sortiment floristic complet și o structură tipică. Pe coline s-au păstrat sectoare mici, dar foarte prețioase de gârneț – un complex de tip mediteraneean de pădure de stejar pufos și poienițe pitorești de stepă, în al căror covor ierbos s-au păstrat plante rare pentru Republica Moldova. În locurile puțin vizitate și pe terenurile neroditoare s-au păstrat porțiuni din luncile și stepele naturale de altădată, aproape distruse în restul teritoriului. Mlaștinile întinse nu s-au păstrat aici decât în zonele cu meandre ale Nistrului.



Flori de primăvară



Un altfel de răsărit

Rezervații naturale protejate

Rezervația naturală silvică „Olănești” ocupă un segment împădurit înconjurat din trei părți de o meandă a Nistrului la hotarul vestic al s. Olănești (108 ha). Aici sunt protejate pâlcuri de pădure reprezentative de plop alb, plop euroamerican, frasin, stejar pedunculat, ulm și salcie, combinate armonios cu poienițe izolate. Aici vegetația silvică s-a păstrat în stare aproape naturală, fără intervenții majore ale omului. Totodată, se recomandă vizitarea rezervației în perioada de primăvară-toamnă, în timpul vegetației active, pentru a observa îndeaproape biodiversitatea specifică pădurilor de luncă, ce ameliorează microclima și regimul hidrologic, favorizează creșterea rezervelor de ape subterane, protejează apele de poluare și malurile râului de surpare.



Stejar secular, Olănești

Rezervația naturală mixtă „Mlaștina Togai” este una dintre cele mai mari porțiuni de mlaștină naturală din Moldova și se găsește în nord-estul localității Crocmaz (51,2 ha). Aria cuprinde, la fel, o meandă în lunca râului Nistru, cu o diversitate impresionantă de peste 700 de specii de plante acvatice și de stepă, dar și o porțiune de pădure de luncă. Aici cresc în mediul natural multe specii de plante hidrofile aflate pe cale de dispariție, de exemplu, vița-de-vie sălbatică. Mlaștina este acoperită predominant de stuf, care, în bătaia vântului, alină ca un adevărat covor natural vegetal, asemănându-se cu o pădure deasă, așa cum sună în traducere din turcă denumirea „Togai”. Rezervația are scopul de a conserva biodiversitatea acvatică, inclusiv fauna excepțională, alcătuită din peste 20 de specii de mamifere, 39 de specii de păsări, trei specii rare de reptile și șase specii de amfibii, numeroase insecte de baltă, cu tocmai 19 specii de libelule. Astfel, rezervația naturală „Mlaștina Togai” constituie unul dintre nucleiele Rețelei ecologice naționale din Republica Moldova. Într-adevăr, pe un teritoriu mic sunt concentrate o mulțime de animale incluse în Cartea roșie a Moldovei, cum ar fi vidra, patru specii de lilieci, acvila mică, patru specii de bufnițe, barza neagră, trei specii de reptile, broasca-de-câmp etc. Se recomandă vizitarea rezervației în perioada de primăvară-toamnă, în timpul vegetației active, cu excepția perioadei cuibăritului păsărilor, când accesul vizitatorilor este interzis.



Sfat în balta Nistrului de Jos, Palanca

Arii naturale protejate de interes local

„Râpa lui Albu” din s. Cioburciu e un monument de natură geologică și paleontologică (2 ha), amplasat la intrarea în sat, pe malul înalt al râului Nistru. Denumirea râpei este legată de numele unui localnic care și-a construit casa aproape de această râpă. Aici au fost descoperite osemintele a circa 24 de specii de animale fosile, inclusiv Hipparionul (o specie de cal dispărut cu 22 mil. de ani în urmă) și Deinotherium giganteum. Astfel, datorită speciilor fosile, este posibilă cunoașterea evoluției faunei și a condițiilor geografice din trecut pe Terra.

„Râpa din Purcari”, la fel, este un monument de natură geologică și paleontologică (5 ha) cu rămășițe ale faunei de Hipparion și o structură geologică unică. Amplasat la 1,9 km de râul Nistru.

„Râpa de Piatră” – monument natural geopaleontologic, amplasat în nordul s. Tudora, la 190 m de râul Nistru, pe o suprafață de 2 ha. Încă în 1914 savantul F. Frolov a descoperit în nisipurile de aici multiple oseminte ale reprezentanților din 11 specii ale faunei de Hipparion. Micile lucrări de amenajare a ariei protejate ușurează accesul vizitatorilor.

„Complexul de soluri aluvionare carbonatice cernoziomice de fânață mlăștinoasă și înnămolite ale zonei basarabene de stepă” din s. Talmază este o rezervație de resurse amplasată în două segmente în lunca râului Nistru, pe o suprafață de 278 ha. Aici sunt conservate în natură mostre reprezentative de soluri aluviale de luncă. Este accesibil anul întreg cu autorizarea OS Talmază.



„Râpa lui Albu”, Cioburciu



„Râpa din Purcari” în toamnă



„Valul Zmeului”, Cioburciu

Patrimoniul cultural

Vetre medievale

Cioburciu (1405), Olănești (1410), Palanca (1410), Copanca (1429), Leuntea (1460), Nezavertailovca (1541), Purcari (1560), Talmaza (1595), Răscăieți (1595), Crocmaz (1595), Tudora (1595), Cărnățeni (1651), Popeasca, Corotna, Glinoe/Hlinaia (1769).

Fortificații antice și medievale

Cetate getică (Copanca, Tudora), cetate din perioada romană (Copanca), vestigiile cetății lurghici (Palanca), Valul lui Traian (Copanca), Valul Zmeului (Talmaza, Cioburciu, Răscăieți).

Biserici reprezentative

Popeasca, Talmaza, Răscăieți, Purcari, Olănești, Crocmaz, Tudora, Cărnățeni, Plop-Știubei.

Drumul vinului

- vinării (Purcari, Crocmaz, Grădinița, Talmaza, Popeasca, Răscăieți, Tudora);
- săli de degustații (Purcari, Crocmaz, Grădinița, Talmaza);
- vinuri celebre („Negru de Purcari”, „Roșu de Purcari”).

Evenimente

Festivalul regional de folclor „În poiana dorului” (Popeasca), Festivalul culturii minorităților naționale „La casa cu neamuri multe” și Festivalul turiștilor (Talmaza), Festivalul piersicilor (Tudora), hramurile satelor.



Drum pavat spre biserică, Crocmaz



Curte în stil rustic local



Muzeu, Crocmaz

Recordurile Nistrului de Jos

Geografie

- Palanca este cea mai sudică localitate a Republicii Moldova de pe Nistru, ce se varsă în limanul de la Marea Neagră.
- Râul Nistru intersectează Zona Ramsar de la nord-vest spre sud-est pe un segment de 144 km, având cel mai mare grad de meandrare.
- Pe teritoriul Zonei Ramsar au fost luate sub protecție opt arii naturale, care au funcții de protecție specială a biodiversității (Legea nr. 1538-XII din 25.02.1998). În Olănești sunt doi arbori seculari care au fost luați sub protecție, încă un stejar secular este protejat la Leuntea.
- Pe teritoriul zonei au fost identificate 90 de specii de plante rare, 14 specii rare de insecte, 11 specii de pești, 6 specii de amfibii și reptile, 13 specii de mamifere, 15 specii rare de păsări, în special de baltă, sedentare sau migratoare.
- În prezent se fac lucrări de fondare a unicului parc național pe Nistru din Republica Moldova (cca 60.000 ha) în baza Zonei Umede de importanță internațională „Nistrul de Jos” (Convenția Ramsar).
- Cel mai înalt loc în perimetrul Zonei Ramsar este Movila cea Mare (196,9 m, Popeasca), deși în vecinătatea imediată se înalță Dealul Căușenilor (209,8 m) și Podișul Brezoli (198,8 m, Ermoclia).



Cea mai mare insulă din Moldova - Turunciuc, în trecut Tirageția, notată în hărți medievale



Primăvara pe Nistru

- Cel mai jos punct din Moldova (cu 1,75 m mai jos de nivelul mării) este în s. Palanca.
- Relieful pitoresc plasează moșia satului Popeasca în mijlocul celor 16 văi pline de legende: Valea Nighicei, Valea Fânului, Valea Bostanului, Valea Căpșunii, Valea Lacului, Valea lui Moșu, Valea Morii, Valea Porcului, Valea lui Iepure, Valea Stâniei, Valea lui Cărăman, Valea Adâncă, Valea Arnăutului, Valea Turcului, Flocenii sau Sârchezu, în acest sat fiind și numărul cel mai mare de izvoare din împrejurimi.
- Talmaza are cea mai mare porțiune din balta Nistrului. Starița „Nistrul Orb” (Adanaua, Doi frați, Jidranu) merită să fie vizitată pentru că reprezintă vechea albie a Nistrului. Aici s-a păstrat flora și fauna de baltă așa cum a fost acum două secole, iar în preajmă este o frumoasă pădure de luncă.
- Între Leuntea și Talmaza se găsește și o porțiune din vechea „Grădină Turcească” – probabil, una dintre primele zone naturale protejate din Europa, unde încă acum câteva secole administrația turcă a interzis exploatarea pădurii de către băștinași, aceștia având obligația de a o ocroti și de a-i spori bogăția.
- Cea mai mare insulă pe Nistru se găsește la confluența cu brațul Turunciuc, unde este și cel mai pitoresc prag pe râu în Moldova (loc tradițional de competiții ale turiștilor nautici).



Balta în Palanca



Vara pe Nistru

Localități

- Una dintre cele mai interesante localități pentru vizite la Nistru este Copanca, vatra unde au fost descoperite o cetate getică, o cetate romană, aici începe Valul lui Traian de Sus – la Zahorna, un sat medieval mănăstiresc încă de pe timpul lui Alexandru cel Bun (1429). În prezent este mărginit de Nistru și de stărița sa „Nistrul Orb”, de „Grădina Turcească” și de o pădure de luncă, astfel devenind un nucleu al Zonei Umede de importanță internațională „Nistrul de Jos”.
- În zona Nistrului Inferior se găsește localitatea cu cea mai veche atestare documentară din sudul Moldovei – Cioburciu (în diverse izvoare: 1362, 1405), care a devenit, mai târziu, cel mai mare târg medieval din zonă și pârclăbie după retragerea administrației de la Cetatea Albă, cucerită de turci în 1484.
- Cea mai „tânără” localitate – Valea Verde – a fost creată în baza unei brigăzi agricole la 11 iunie 1964.
- Cele mai vechi vetre medievale de pe celebrul „Drum mare moldovenesc” ajunse până astăzi se găsesc la Nistrul de Jos. Denumirile locale de aici amintesc de un trecut zbuciumat, când s-au perindat mai multe civilizații, iar căile comerciale de-a lungul fluviului Nistru legau principalele orașe din regiune cu târgurile din Europa și Asia pe un fragment din Calea Mătăsii.
- Cea mai veche colonie este creată la 1816 în satul Răscăieți din coloniști germani. La 1913–1914, în urma inundațiilor, coloniștii nemți s-au mutat și au creat cătunul Răscăieții Noi.



Măștile ce prind viață la sărbătorile locale

- Prima colonie de austrieci în Basarabia apare în 1827, când generalul Ponset a colonizat satul Leuntea cu emigranți din Austria în număr de 25 de familii (152 de bărbați și 59 de femei). Acum s-a păstrat în sat în Mahalaua Cațalapilor o parte din fosta colonie.



Casă tradițională, Palanca



Satul Valea Verde



Muzeul „La bunici”, Tudora

Istorie

- Cea mai mare construcție antică ajunsă până astăzi este Valul lui Traian de Sus (secolul II) sau Valul Grevtungilor, care începe de la Copanca la Nistru.
- Savanții cred că anume la vadul de peste Nistru de lângă Cioburciul de astăzi a fost cea mai îndepărtată tabără a regelui Persiei Darius în războiul său de expansiune a imperiului.
- În 1958, în apropierea satului Olănești a fost descoperită o comoară antică – un sit arheologic unic de mare valoare științifică: 20 de obiecte din bronz (5 căști, 6 perechi de jambiere, 2 pandantive și o lampă) aduse din Grecia antică. Cea mai veche este lampa (secolul al VI-lea î.H.) cu o dedicație pentru zeița Artemis. Căștile de două tipuri (atică și tracică) aparțin secolului al IV-lea î.H. Un interes deosebit prezintă casca tracică cu imaginea zeului Pan pe partea frontală și pantera pe părțile tâmpelor. Se presupune că casca a fost făcută de sculptorul grec Lysippus (a doua jumătate a secolului al IV-lea î.H.), sculptor și

artist al curții lui Alexandru cel Mare. Tezaurul este păstrat în Muzeul Național de Arheologie și Istorie al Republicii Moldova.

- Cea mai veche școală se înființează la 1860 în casa preotului din s. Copanca, iar în anul următor, la Popeasca și Răscăieți deja funcționau altele două.
- Una dintre primele patru școli inferioare de agricultură din Basarabia a fost fondată la Purcari în a doua jumătate a secolului al XIX-lea.
- Prima poștă menționată documentar în perimetrul actualei Zone Ramsar a fost la Popeasca în 1861.
- Cea mai veche mențiune a unei biserici creștine în zona Nistrului de Jos este la 1641, când se construiește la Olănești o biserică mai încăpătoare (probabil, în locul alteia mai mici) din lut și nuiel, acoperită cu stuf. La mijloc de acoperiș se afla un mic turn cu o cruce pe el.
- Cea mai veche biserică ajunsă până astăzi este „Sf. Averchie” (ridicată în 1866, pe locul bisericii de lemn de la 1808/1811) din s. Tudora.

- Cel mai vechi muzeu apare în iulie 1936 la Olănești cu străduințele profesorului D. Gusti și ale studenților lui din București (Școala Sociologică), care au efectuat cercetări sociologice și etnologice în localitate. Studenții au mai deschis aici căminul cultural „Spiru Haret”, Casa Națională a Poporului „Astra”, cu bibliotecă și Casă Agricolă.
- Cel mai cunoscut român de aici este enciclopedistul și savantul Ștefan Ciobanu (membrul primului Guvern al Republicii Democratice Moldovenești), care s-a născut la 11/23 noiembrie 1883 în s. Talmază, jud. Tighina, a decedat la 28 februarie 1950 în București. Opere cunoscute: Legende românești despre Maica Domnului (Moscova, 1911), Mitropolitul Sucevei Dosoftei și activitatea sa literară (Kiev, 1915), Dimitrie Cantemir în Rusia (București, 1925), Basarabia (Chișinău, 1926), Cetatea Tighina (1928), Unirea Basarabiei (București, 1929), Din istoria mișcării naționale în Basarabia (Chișinău, 1933).
- Cel mai cunoscut rus care a fost în zonă este A. Pușkin, călătorind din Chișinău spre Odesa; a vizitat ruinele cetății Iurgheci la Palanca (1821). Altă dată (iulie 1823), la Purcari, unde s-a frânt osia caretei, a rămas peste noapte în sat și s-a cazat în casa preotului Turuta. Poetul a fost ospătat cu bucate și vinuri alese, iar în zori, cu trăsura reparată, și-a continuat drumul prin Palanca spre Odesa.



Cea mai veche biserică din raion, Tudora



Biserica din Popeasca



Eugenia Clășevici - sufletul muzeului Crocmaș



Aici a fost Cetatea lui Iurghici, Palanca

Întreprinderi deosebite

- Cea mai veche fabrică de vinuri din Republica Moldova funcționează și azi în Purcari, unde ce produce celebrul vin „Negru de Purcari”. În 1827 aici a fost înființată prima gospodărie vinicolă specializată, unde erau cultivate soiuri europene clasice de struguri. La Expoziția Agricolă din Chișinău (1847) vinurile din Purcari au obținut prima medalie de aur, dar marelui triumf îl obțin la Expoziția Internațională din Paris (1878), când vinului „Negru de Purcari” i s-a acordat Medalia de Aur.
- Prima unitate de cazare este cunoscută la Olănești în perioada 1855–1873, când aici funcționa o „casă de dormit” pentru arestații mânăți pe etape din Basarabia la închisori din Odessa, Harkov, Siberia. Adevărat este că, lângă cișmea, nu departe de vatra satului



Gata pentru o degustăție de vinuri celebre?



Curte tradițională la o vinărie contemporană

Olănești, după cum spun locuitorii, se găsește o „staniște veche”, adică locul unde se opreau în Evul Mediu caravanele negustorești pe „Drumul vechi moldovenesc” dintre Tighina și Cetatea Albă.

- Cea mai veche unitate banchară din zonă apare la Olănești la 6 martie 1907 și se numea „Întovărășirea de credit și păstrare”.



Toamna în curtea țărănească



Castelul Purcari de la care provine denumirea cunoscutei zone vitivinicole

Infrastructura turistică

În perimetrul Zonei Ramsar „Nistrul de Jos” și al celor 21 de comunități rurale există 4 restaurante, 2 hoteluri, 4 pensiuni, 3 tabere estivale și 13 muzee, al căror personal oferă ospitalitate tradițională locului. Le găsim la maxim 30 de minute de la oricare loc din zonă, turiștii putând opta pentru servicii de la clasa Premium la cea Econom.

Hoteluri se găsesc în vinăriile din zonă (Purcari, „Et Cetera”), dar și în orașele vecine (Tiraspol, Tighina, Căușeni, Ștefan Vodă, Slobozia). Serviciile sunt în camere mobilate pentru 1, 2, 3 și mai multe persoane. Majoritatea hotelurilor au mic dejun inclus sau au disponibilitatea de a-l oferi la comandă. De regulă, hotelurile pun la dispoziția turiștilor programe de excursii locale.

Pensiunile (Cioburciu, Tudora, Palanca, Copanca) oferă camere în case tradiționale ale locului, iar solicitarea prealabilă se face prin telefon sau e-mail. Pentru grupuri mari sunt posibilități de cazare în familii vecine din sat. Pensiunile pun la dispoziția turiștilor programe de excursii tematice.



Dormitor într-o casă din stuf



Taberele estivale (Cărnățeni, Talmaza), de regulă, cazează copii în timpul verii. Oferta turistică include, pe lângă cazare, și trei mese pe zi, agrement organizat și servicii suplimentare.

Restaurantele vinărilor (Purcari, „Et Cetera”) au în ofertă o gamă de preparate asortate cu gama de vinuri și distilate propuse într-un pachet variat (de la Standard la clasa Premium), la alegerea clientului. În funcție de preferințe și de posibilitățile restaurantului, există disponibilitatea pregătirii unor bucate din meniuri speciale.

Restaurantele pensiunilor (Cioburciu, Tudora, Palanca) oferă un meniu din produse locale (meniu tradițional), iar pentru grupuri mari este recomandată o solicitare prealabilă.

Vinării:

- vinării în Zona Ramsar „Nistrul de Jos” sunt în Purcari, Crocmaz, Grădinița, Popeasca, Talmaza, Răscăieți, Tudora;
- vinării în vecinătatea imediată Zonei Ramsar sunt la Căușeni, Carahasani, Volintiri, Ternovca, Tiraspol;
- săli de degustații sunt amenajate la Purcari, Crocmaz, Grădinița, Ternovca, Tiraspol, Palanca, Talmaza;
- vinuri locale celebre: „Negru de Purcari”, „Roșu de Purcari”.

Recreare, odihnă:

- plaje la Nistru (Copanca, Cioburciu, Răscăieți, Olănești, Tudora);
- zonele de odihnă din fiecare localitate.

Locații de observare a naturii: „Grădina Turcească” (Leuntea), „Grădinile Nighiceii” (Popeasca), „Pădurea Împărătească” (Olănești, Crocmaz), pădurile de luncă (Copanca, Leuntea, Talmaza, Cioburciu, Răscăieți, Purcari, Olănești), monumente geopaleontologice („Râpa lui Albu”, Cioburciu și „Râpa de Piatră”, Tudora), ferma de fazani (Talmaza), starița „Nistrul Orb” (Talmaza), praguri pe brațul Turunciuc (Talmaza, Cioburciu), lacuri naturale (Olănești), iazuri mari (Talmaza).

Centre de informare:

- în zona Ramsar „Nistrul de Jos”, la 13 muzee (Plop-Știubei, Grădinița, Cioburciu, Crocmaz, Olănești, Popeasca, Purcari, Răscăieți, Răscăieții Noi, Talmaza, Tudora) sau la primăriile localităților;
- în vecinătatea imediată a Zonei Ramsar „Nistrul de Jos”, la 11 muzee (Tiraspol, Tighina, Căușeni, Zaim, Ștefan Vodă, Antonești, Carahasani, Căplani, Copceac, Feștelița, Ștefănești).



Expediție la Nistrul de Jos



Aerodromul vinăriei „Et Cetera”, Crocmaz



Familia gazdă Onici „La Tudora”



Plaja cu nisip alb între satele Cioburciu și Răscăieți



Arta creației populare se deprinde muncind

Trasee ecoturistice

Traseul velo 1

Traseul velo 1 include localitățile din raionul Căușeni: Cărnățeni, Plop-Știubei, Grădinița, Leuntea, Valea Verde, Copanca. Acest traseu include mai multe atracții naturale și antropice, care pot fi vizitate în combinații diferite.

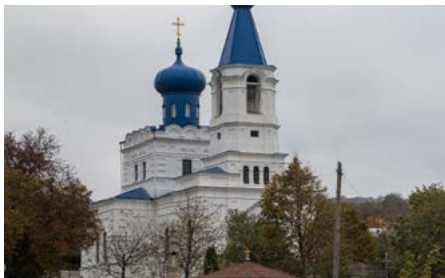


La Cărnățeni pe malul Botnei

s. Cărnățeni

- Vatra veche a satului din 1651 cu biserica „Sf. Arh. Mihail” (1818)
- Balta râului Botna și izvoarele afluentului Știubei
- Pădurea Cărnățeni

Cazare: tabără estivală.



Biserica din Plop-Știubei

s. Plop-Știubei

- Vatra veche a satului din 1850 și biserică restaurată
- Valea râului Botna
- În pădure pe linia I a frontului

Informații: Muzeul Etnografic, Muzeul Gloriei Militare.

s. Grădinița

- Parcul din secolul al XIX-lea cu o vinărie veche
- Pădure (759 ha)
- Biserica nouă „Acoperământul Maicii Domnului”
- Pe malul „Nistrului Orb” (la fosta tabără pentru copii)



Drum pavat prin „Grădina Turcescă”, Leuntea

s. Leuntea

- La una dintre cele mai vechi vinării din Basarabia
- În fosta colonie austriacă din Basarabia (Mahalaua Cațalapilor)
- Arbore secular (300 de ani) în „Grădina Turcescă”
- La vadul de la „Nistrul Orb” (fosta tabără pentru copii).



Vinăria veche din Grădinița

s. Valea Verde

- La stărița „Nistrul Orb”
- „Grădina Turcească”

s. Copanca

- Situri arheologice: cetate getică (sec. IV-III î.H.) la 0,5 km spre nord-vest de sat; cetate din perioada romană (sec. II-IV) în zona Movilei Late; tumul sarmatic (sec. I-II), Valul Grevtungilor sau Valul lui Traian de Sus (sec. II)
- La vatra veche a satului din 1429 (moșia Zaharna) cu biserica „Adormirea Maicii Domnului” (1859)
- La „Nistrul Orb” și pădurea de luncă
- Plajă la Nistru



Cea mai veche arie protejată din Moldova

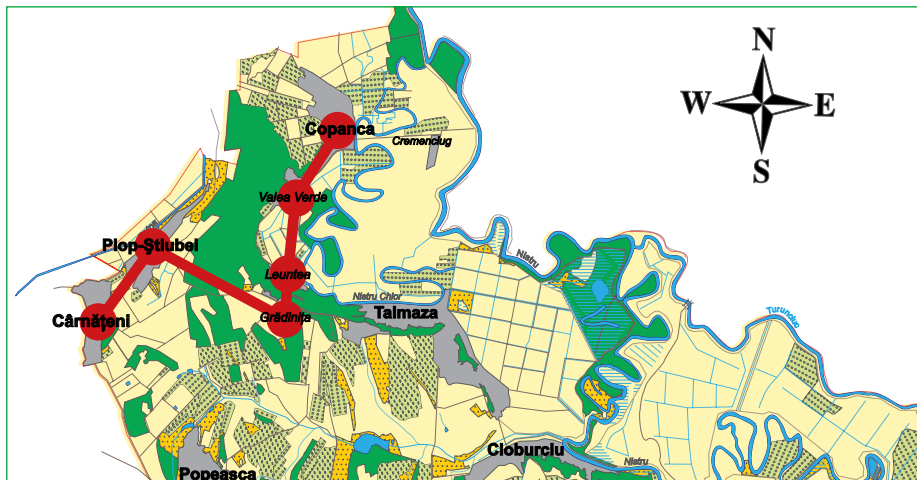


Chipuri locale



Beciul vechi sub Valul lui Traian la Copanca

Harta traseului velo 1



Traseul velo 2

Traseul velo 2 include localitățile din raionul Ștefan Vodă: Popeasca, Talmază, Cioburciu, Răscăieți, Purcari, Olănești, Crocmaz, Tudora, Palanca.

s. Popeasca

- Vatra veche a satului din 1774, unde se află o cișmea amenajată, ruinele bisericii vechi, biserica actuală „Acoperământul Maicii Domnului” și trama stradală cu amplasarea inițială a gospodăriilor țărănești
- „Drumul Tătarului” prin Valea Bostanului (denumirea de la harbuzăria de odinioară), Locul Leuntei, Valea Adâncă spre s. Cioburciu
- „Grădinile Nighiceii”, unde poate fi văzută o colecție de soiuri de arbori fructiferi din secolul al XIX-lea, și „Poiana Dorului” – locul desfășurării Festivalului folcloric bianual
- Stâna de oi unde se face renumita „Brânză de Popeasca” (produs de origine protejată)
- Iazul de la Sovușca.

Informații: Muzeul Ținutului Natal (în Casa de cultură, are o bogată colecție de piese etnografice, cărți, unelte, etc.).



Pragul de la Turunciu



„Nistrul Chior” la Talmază

s. Talmază

- Una dintre primele arii naturale din Europa – „Grădina Turcească”, o adevărată colecție de specii rare autohtone în preajma unicelelor stărițe „Nistrul Chior”. În această zonă curg mai multe râulețe (Stanoște, Gârla Cazionă, Gârla Cucului, Gârla Satului, Adana, Bahna Cioboiului, Bătlănița, Ezerul, Știubeiul, Cruglic, Unguia), ocolind pădurea seculară din Jidran și Prachiul Boului. Aici sunt pragurile Nistrului Inferior.
- Landșaftul din Valea Nistrului la Talmază este completat de văi pitorești (Valea Adâncă, Valea Cănichii, Valea Moș, Valea Oitei, Valea Popii, Valea Teti, Valea Părului) și dealuri înalte (Chiscu lui Murg, La Hârtoape, La Ruptură, La Mălăchești). Câmpiile păstrează, la fel, denumiri locale vechi (Alțița, Arpintea, Frasânu, Jidran, La Căzâl, Fundul Colacului, La Hârlău, La Cheptănărița, La Sărături, La Cucușoae, La Chira, Locul Popilor, În Toloace, Știubei, Unghiul Boului etc.). Călătorul își poate potoli setea la mai multe izvoare (Șușmeaua, La Chiperi) sau fântâni vechi (Buiuvan, Donos, Ananii, Dogaru, Țiganului, Lupoae, Răului, Țânțar, Pungă, Frunze).
- Situri arheologice: Tumul Movila cea mare (epoca bronzului timpuriu, sfârșitul mileniului IV până în perioada sarmatică, secolele I-II), Movila de la șleah, Movila de la stația antigridină; stațiunea paleolitică „Știubei”.
- Ferma de fazani.
- Unicul prag pe Nistru din Moldova (loc tradițional al turiștilor acvatice, stejar străvechi etc.) la confluența cu brațul Turunciu.
- Zona peisagistică „Grădina Turcească”.
- Excursii tematice: „La baștina lui Ștefan Ciobanu”, vizită la fazanaria locală, degustații la vinăria locală.

Cazare: tabăra pentru copii „Dumbrava”.

Informații: Muzeul local la Liceul Teoretic „Ștefan Ciobanu”, Muzeul Verde.



„Harley-Davidson” din lozie de Nistru



Nistrul la Răscăieți

s. Cioburciu

- Situri arheologice: așezarea Cioburciu 1 (cultura Oriniac a paleoliticului superior, circa 30 de mii de ani în urmă); așezarea Cioburciu 2 (cultura Gravett de Est a paleoliticului superior, circa 18 mii de ani în urmă); așezarea Cioburciu 3 (cultura Belozerka, secolele XI-X î.H.); așezarea din „Râpa lui Albu”.
- Popasuri în lunca Nistrului (Unghiul Neagului, Ambrușu, Palanca, Potcoava ș.a.), Pădurea de la Deal, Lunca Știubeiului, Alțița, Arpintea, Dealul Pașei, Drăgaica, Stâncă, Adanaua, La Trei Fântâni, Valea Târgului, Rădinegru, Rarău, Noroceă, pe Locul Popii, Bahna-șes ș.a.
- La intrarea în sat se găsește un monument natural geopaleontologic, „Râpa lui Albu”, iar în sat pot fi văzute case vechi reprezentative (Trifan Șchiopu), beciuri bătrânești (T. Chincheci, N. Chilian) și fântâni seculare (Bulazir, Ciuntu, Chincheci, Cișmeaua lui Zaharia).

Cazare: două pensiuni.

Informații: Muzeul local în școală.



Dimineața pe Nistru

s. Răscăieți

- Situri arheologice: așezarea Răscăieți 1 (cultura Cucuteni-Tripolie târzie, cultura Coțofeni-Usatovo, sfârșitul mileniului IV î.H.) la baza de est a văii dintre satul vechi și nou; așezarea slavă Răscăieți 2 (secolele VIII-IX) la 2 km nord-vest de la școală, pe malul unui râuleț; așezarea Răscăieți 3 (cultura Noua-Sabatinoevka, secolele XIV-XIII î.H.), între satul vechi și nou; așezare rurală (epoca târzie a bronzului), la est de satul Răscăieții Noi, în defileu.
- Vatra satului din 1560 cu Biserica „Sf. Gavril și Mihail” (1793/1850), ridicată pe locul uneia mai vechi.
- Arie naturală protejată la est în sectorul „Cioburciu de Munte” (Dealul Șerpilor) cu vegetație de stepă, pe malul drept, lângă meandra Nistrului dintre satele Răscăieți și Purcari. În preajmă pot fi vizitate landșafturi pitorești (valea Geamăna, dealul Bogdan, Stâncă, Podul, Bordeiu) și trei cișmele.

Informații: Muzeul Ținutului Natal (1968, în casa de cultură).



Podul ce unește două maluri de Nistru

s. Purcari

- Situri arheologice: așezarea Purcari 1 (cultura Poienești-Lucașeuca, secolele II-I î.H.), la marginea sud-vestică a satului, la 50 m de la drumul spre Răscăieți; așezarea Purcari 2 (cultura Balcano-Dunăreană, secolele IX-XI), la sud-vest de căminul muncitorilor fostului sovhoz; tumul Purcari 3 (cultura Cucuteni-Tripolie târzie, sfârșitul mileniului IV î.H.).
- La vatra podgorenilor medievali din 1560, cu biserica „Înălțarea Domnului” (1986) și cu case vechi amplasate de-a lungul Drumului vechi moldovenesc.
- Degustație a celui mai cunoscut vin moldovenesc, „Negru de Purcari”, la cea mai veche fabrică de vin din Basarabia (1827). Creată printr-un decret special în 1827 ca primă gospodărie vinicolă specializată, numită Ghermanson în cinstea unuia dintre fondatori. În secolul al XIX-lea în Purcari au fost aduse clasicele soiuri europene de struguri: Cabernet-Sauvignon, Merlot, Pinot Noir.
- Observații în natură a florei și faunei din lunca Nistrului (balta Bahna, Banghea, pădurea Carpăna, albia veche Căliana, Căușu, Șernetea, Cârmoega, Rusca sau Gârla Satului) și monumentul geopaleontologic.

Cazare: Hotel „Vinăria Purcari”.

Informare suplimentară: Muzeu local de studiere a ținutului natal.



Vinăria Purcari

s. Olănești

- Situri arheologice: comoara Templului lui Artemis din Efes; așezare rurală (cultura Sântana de Mureș-Cerneahov, secolele III-IV î.H.) în curtea oficiului poștal; așezare rurală slavă (secolele VIII-XIX) pe malul Nistrului în sat.
- La cișmeaua de pe „Drumul vechi moldovenesc”, la staniștea veche (1410), unde mai pot fi văzute case vechi (Gorduză, Balâc, Buhbinder), beciuri vechi, moara, dar și locuri de legendă: Movila Zmeilor, „Pădurea Împărătească”, Mina de sub Nistru ș.a.
- La biserica nouă „Sf. Parascheva”, înălțată în 1990 în stilul romantismului național pe un loc cu o istorie aparte. În acest loc în secolul al XVI-lea era o bisericuță din lut și nuielă, acoperită cu stuf, dar care a fost distrusă de turci. Biserica a fost rezidită la fel din lut, și abia în secolul al XVIII-lea a fost construită din lemn. În 1832 se înalță biserica din piatră „Sf. Parascheva”, dar e distrusă în 1973. La fel, în perioada sovietică a fost demolată biserica mare „Sf. Constantin și Elena” (1912).
- Observații în natură: lacurile naturale nistrene (Băltoagele Halbăgiului, Chioru, Gheorghiescu, Gârla lui Minciună, Jașpa, Ochiul Mării), vechi alții și meandre ale râului, flora și fauna de baltă (mlaștina naturală Togai) pe o suprafață de circa 800 ha, pomi de soforă (250–300 de ani). Peisaje pitorești sunt surprinse în diferite părți ale satului (Hodoba, Staniște, Valea Țărănei, Arpentea, Joreanu, Tarama, Domuz-Bugeac, Rânea Scurtă, Undul Miezului, Lingea Diaconu, izvoarele de la sărături, valea Șucher, dealul Mihalcea, râulețele Halbăgiu și Suhatul – afluenți ai Nistrului).
- La fabrica de conserve pot fi văzute tehnologii noi de prelucrare a legumelor.

Informații: Muzeul local la Liceul „B.P. Hașdeu”.



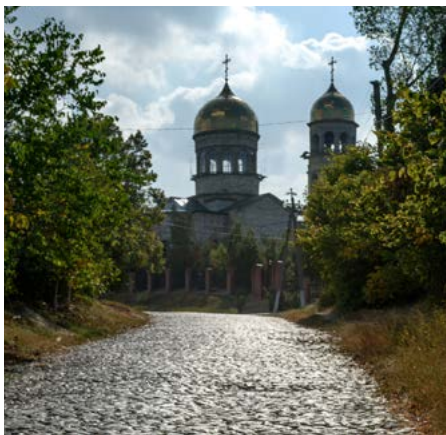
Alee prin vatra veche, Olănești

s. Crocmaz

- Situri arheologice: așezarea rurală Crocmaz 1 (cultura Sântana de Mureș-Cerneahov, secolele III-IV); așezarea rurală Crocmaz 2 (cultura Sântana de Mureș-Cerneahov, secolele III-IV) la 1 km nord de sat; așezarea rurală Crocmaz 3 (cultura Sântana de Mureș-Cerneahov, secolele III-IV) în zona Obari; așezare slavă (secolele XI-XII) la 3 km nord de sat (între stâlpii de telegraf 82/44 și 81/44).
- La vatra unui sat medieval cu mahalale vechi (potica, șaba, iurt) și biserica „Sf. Nicolae” (construită în 1992 pe locul unde în 1794 era înălțată o biserică din nuiete și lut, iar în perioada 1887–1978 a funcționat o biserică din piatră, distrusă complet în perioada sovietică).
- Peisaje pitorești: în balta Nistrului cu lacuri riverane, arii naturale protejate de stat („Mlaștina Togai” și masivul „Mlaștina Halbagiu”), monumente ale naturii („Pădurea Împărătească”, pădurea Piridirea), insula dintre mlaștini („Grindu”), văile împădurite lurt și Curudrea (Curudra), Valea Răcsugea, dealurile Cornul, Locul Popii, fântâni (Maxinoaei, Chiurtu, Agușoaei, de la Herdim, Flăcăilor);
- Vinăria „Et Cetera”.

Cazare: pensiunea „Vinăria Et Cetera”.

Informații suplimentare: Muzeul etnografic (în incinta școlii), Muzeul Verde, Muzeul Ecaterina Malcoci.



Biserică restabilită în vatra istorică din Crocmaz

s. Tudora

- Situri arheologice: tumul Tudora 2 (cultura Cătofeni-Noua-Usatovo) la 0,4 km vest de sat în Valea Cărnăcari; așezarea Tudora 3 (epoca bronzului târziu, secolele XIV-XIII î.H., cetate getică din secolele IV-III î.H.) la intrarea în sat, pe promontoriul abrupt spre Nistru; așezarea Tudora 8 (cultura Sântana de Mureș-Cerneahov, secolele III-IV) la sud-vest de sat, în Valea Baicozea.
- La vatra satului cu cetatea de pământ recent descoperită, mahalale vechi (Baibol, Moara, Sofia, Ciuleac, Ciuduc, Țiganilor, Maricica, Țâmbala, Surda, Cășleanu) și biserica veche „Sf. Averchie” (ridicată în 1866, pe locul bisericii de lemn de la 1808/1811).
- Monument geopaleontologic „Râpa de piatră”.
- Vinăria Tudora-Vin.

Informații suplimentare: Muzeul „La bunici”.



Bucătăria locală gustată pe malul Nistrului

s. Palanca

- Situri arheologice: așezare (cultura Sabatinovka-Coslogeni-Noua, secolele XIV-XIII î.H.) la marginea de sud a satului, lângă fermă; așezarea Palanca 1 cu straturi culturale multiple (cultura Coțofeni-Usatovo, sfârșitul mileniului IV î.H., cultura Sântana de Mureș-Cerneahov) la 30 m de la situl precedent, pe malul opus al văii; așezarea Palanca 2 (cultura Sântana de Mureș-Cerneahov) la 2,5 km nord de sat spre Tudora.
- La „Cetatea lui Iurghici” (locul fostei fortărețe medievale din 1447), unde se găsește vatra cu mahalale vechi populate de moldoveni, ruși, ucraineni, bulgari.
- Lacul poetului roman Ovidiu.
- Cel mai jos loc din Moldova (1,75 m mai jos de nivelul mării), Aivazia.

Cazare: pensiunea „Casa veche”, hotel local.

Informații suplimentare: Muzeu local în școală. Vamă cu Ucraina.



Faună bogată în Lunca Nistrului de Jos

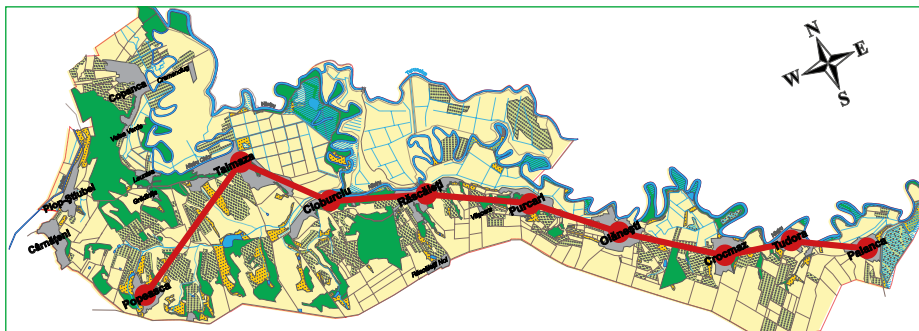


Gutuiul de la „Casa veche”



Aici Nistrul ajunge la liman

Harta traseului 2



Traseul 3 (pedestru și velo)

Traseul 3 include doar localitățile din preajma stariței „Nistrul Orb”: Talmaza, Grădinița, Leuntea, Valea Verde, Copanca.

Este un traseu ce parcurge atracțiile naturale și antropice pe diferite segmente ale stariței râului Nistru, parțial acoperită cu apă.

s. Talmaza

- Una dintre primele arii naturale din Europa – „Grădina Turcească”, o adevărată colecție de specii rare autohtone în preajma unicelor starițe „Nistrul Chior”. În această zonă curg mai multe râulețe (Stanoște, Gârla Cazionă, Gârla Cucului, Gârla Satului, Adana, Bahna Cioroiului, Bătlănița, Ezerul, Știubeiul, Cruglic, Puica), ocolind pădurea seculară din Jidran și Unghiul Boului. Aici sunt pragurile Nistrului Inferior.
- Situri arheologice: tumul Movila cea mare (epoca bronzului timpuriu, sfârșitul mileniului IV până în perioada sarmatică, secolele I-II); Movila de la Șleah; Movila de la stația antigrindină; stațiunea paleolitică „Știubei”.
- Ferma de fazani.

Informații: Muzeul local la Liceul Teoretic „Ștefan Ciobanu”, Muzeul verde.



Lunca Nistrului la Talmaza



Vara la Nistru

s. Grădinița

- Parcul din secolul al XIX-lea cu o vinărie veche.
- Pădure (759 ha).
- Biserica nouă „Acoperământul Maicii Domnului”.
- Pe malul „Nistrului Orb” (la fosta tabără pentru copii).



Starița Nistrului la Leuntea



Nistrul de Jos văzut de la înălțimea zborului păsărilor



A înflorit plaja



Flăcăii pun cortul în „Grădina Turcească”

s. Leuntea

- La una dintre cele mai vechi vinării din Basarabia.
- În fosta colonie austriacă din Basarabia (Mahalaua Cațalapilor).
- Arbore secular (300 de ani) în Grădina Turcească.
- La vadalul de la „Nistrul Orb” (fosta tabără pentru copii).

s. Valea Verde

- La starița „Nistrul Orb”.
- „Grădina Turcească”.



Grădină rustică la vinăria Grădinița

s. Copanca

- Situri arheologice: cetate getică (secolele IV-III î.H.) la 0,5 km spre nord-vest de sat; cetate din perioada romană (secolele II-IV) în zona Movilei Late; tumul sarmatic (secolele I-II); Valul Grevtungilor; Valul lui Traian de Sus (secolul II).
- La vatra veche a satului din 1429 (moșia Zaharna) cu biserica „Adormirea Maicii Domnului” (1859).
- La „Nistrul Orb” și pădurea de luncă.



Ecosistem conservat din sec. XIX al „Nistrului Orb”

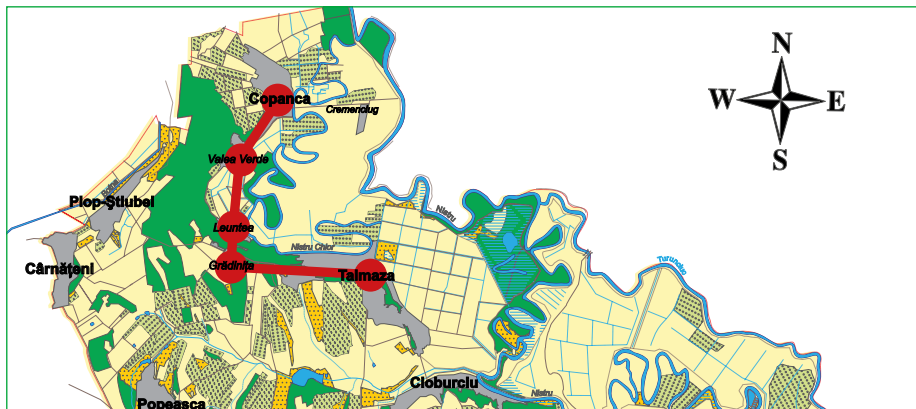


Pe aici în perioada medievală treceau nave maritime



Sălcișuri pe stărița Nistrului

Harta traseului 3



Evenimente tradiționale

Calendarul festivalurilor de amploare din Zona Ramsar „Nistrul de Jos”

Denumirea	Perioada	Locul desfășurării
„În poiana dorului” – festival de folclor regional	Iunie	Popeasca
„Festivalul piersicului”	Iulie	Tudora
„La casa cu neamuri multe” – festivalul culturii minorităților naționale	Septembrie	Talmază

Calendarul evenimentelor locale din Zona Ramsar „Nistrul de Jos”

Localitate	Hramul localității	Data
Cârnățeni	„Sf. Arh. Mihail”	21 noiembrie
Plop-Știubei	„Sf. Dumitru”	8 noiembrie
Grădinița	„Acoperământul Maicii Domnului”	14 octombrie
Copanca	„Adormirea Maicii Domnului” (Sfânta Marie)	28 august
Popeasca	„Acoperământul Maicii Domnului”	14 octombrie
Talmază	„Adormirea Maicii Domnului” (Sfânta Marie)	28 august
Cioburciu	„Sf. Dumitru”	8 noiembrie
Răscăieți	„Sf. Arh. Gavriil și Mihail”	21 noiembrie
Purcari	„Înălțarea Domnului”	40 de zile după Paști
Olănești	„Sf. Cuv. Parascheva”	27 octombrie
Crocmaș	„Sf. Nicolae”	22 mai
Tudora	„Sf. Averchie”	4 noiembrie
Palanca	„Nașterea Maicii Domnului”	21 septembrie

Zile de mediu

Eveniment	Data
Ziua Mondială a Zonelor Umede	2 februarie
Ziua Internațională a Biodiversității	22 mai
Ziua Nistrului	ultima Duminică a lunii mai
Ziua Mondială a Mediului	5 iunie



Măști tradiționale la Nistrul de Jos



Așa se deprinde o nouă meserie

Meșteri populari

Meșteri populari

Localitate	Meșteri
Cioburciu	Pavel Taran, Lidia Gorun (împletit în lozie) Zahar Mihailov, Alexei Sălcuțan, Anatol Rusu, Asociația „Meșter-Faur”
Crocmaș	Elisei Taranenco (cioplitor în lemn, confecționarea mobilei, prelucrarea metalului), Iulia Luchianov (prelucrarea argilei, sticlă bătută, pictură), Visarion Pascal (împletit din lozie), Ecaterina Burlac (confecționarea hainelor tradiționale), Maria Lopată (confecționarea obiectelor din lut)
Olănești	T. Antoci (broderie), S. Burdiugov (lucrul cu mărgele), V. Spinenco (lozie), Nadejda Sciu (dantelă, pielărie), Arcadii Culea, Nichita Adăscăliței, Sergiu Pavlicenco, Olga Curcan
Popeasca	Anton Port (cioplitor în lemn), Pavel Cojocaru
Purcari	Dumitru Damaschin și Galina Dolgoter (împletit în lozie), Maria Dicusar și Maria Ciubari (broderie)
Râscăieți	Ion Cojocari (feronerie)
Talmază	Tatiana Pușcă (broderie), Elizaveta Pronoza (împletit)
Tudora	Marina Chilian (împletit, croșetat, brodat), Tatiana Barbăneagră (împletit, croșetat, brodat, țesut, olărit), Marina Babei (împletit, croșetat, brodat, țesut), Maria Cravenco (croșetat, brodat), Mihai Gavriuc (împletit în lozie)



Motive locale pe prosoape tradiționale



Cămăși de la Nistrul de Jos



Cioplitor în lemn, Copanca



Frământări înainte de creație



Revelație la o celebră vinărie



În poiană la Tudora



Peisaj rural obișnuit la Nistrul de Jos



Case din stuf, Cioburciu

Cuprins

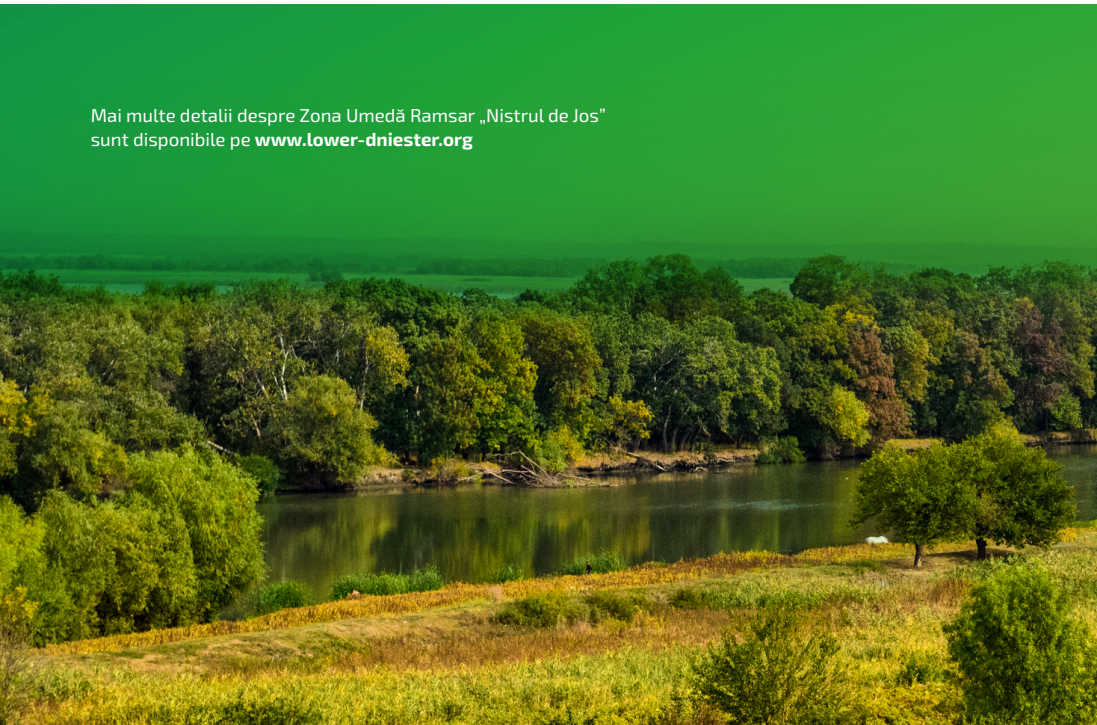
Bine ați venit!.....	4
10 motive pentru a vizita Nistrul de Jos	5
Despre Zona Ramsar „Nistrul de Jos”	6
Districte turistice în Zona Ramsar „Nistrul de Jos”	8
Smaraldele colierului de la Nistrul de Jos	12
Top 15 atracții turistice din Zona Ramsar „Nistrul de Jos”	16
Atracții ecoturistice remarcabile	17
Patrimoniul cultural	21
Recordurile Nistrului de Jos	22
Infrastructura turistică	28
Trasee ecoturistice	30
Evenimente tradiționale.....	40
Meșteri populari	41



Acest material este realizat în cadrul proiectului *Măsuri de adaptare și reziliență la schimbările climatice și dezvoltarea instituțională în Zona Ramsar „Nistrul de Jos”*, finanțat de Agenția Austriacă de Dezvoltare din fondul Programului Austriac de Dezvoltare și Cooperare.

Proiectul este implementat de SE BIOTICA și AO EcoContact și vine în susținerea creării Ariei Naturale Protejate de Stat – Parcul Național „Nistrul de Jos”, sporind interesul populației locale pentru oportunitățile de dezvoltare din zonă.

Mai multe detalii despre Zona Umedă Ramsar „Nistrul de Jos” sunt disponibile pe www.lower-dniester.org



Chișinău, MD 2012, str. Vlaicu Pîrcălab 27/1
Tel. (+373 22) 99 61 62
E-mail: office@ecocontact.md
www.ecocontact.md

Suntem activi și pe rețelele de socializare:



Chișinău, MD 2068, str. Nicolae Dimo 17/4
Tel. (+373 22) 498837
E-mail: biotica.md@gmail.com
www.bioticamoldova.org

